

## **Migrația primarilor și efectele ei electorale: alegerile din România (2014)<sup>1</sup>**

### **[The Effects of Mayors Switching Parties on the 2014 Romanian Elections]**

Aurelian GIUGĂL

**Abstract:** *In 2014, between the two electoral ballots, the European Parliamentary elections and presidential elections respectively, as a consequence of an Emergency Government Ordinance, the mayors were able to move from one party to another without losing their mayor position, as it was ruled in the electoral law. Thereby, almost 20 per cent from the total number of the mayors have chosen to migrate, especially towards the social-democrats. In the present article we investigate the change of the electoral behaviour based on this political exodus. Using electoral data at the European Parliamentary and presidential elections held in 2014, in this study shows the significant role which is played by the mayors in shaping the electoral behaviour, especially in small underdeveloped rural communities. The electoral results indicate the fact that the key role of the mayors is more obvious in South and East Romanian localities and far more insignificant in the Centre and Western regions of the country. Accordingly, this study points towards the need for new and more complex investigations that incorporate ecological data in reaching their conclusions.*

**Keywords:** *elections, electoral behaviour, mayors, clientelism, Romania.*

### **Introducere**

În 2014, în România, au avut loc alegerile europarlamentare și cele prezidențiale. Două observații sunt importante. În primul rând, scrutinul europarlamentar reprezintă primul test electoral de la separarea *de jure* a alianței dintre Partidul Național Liberal (PNL) și Partidul Social Democrat (PSD). Nu mai puțin

important, între cele două momente electorale menționate, o ordonanță de guvern, OUG 55/2014, le oferea primarilor posibilitatea schimbării partidului fără pierderea mandatului, așa cum legea electorală prevedea. Respectiva ordonanță de guvern a generat o mișcare interpartinică de amploare, cel mai favorizat fiind partidul de la putere, PSD. Spre exemplu, conform Expert Forum, din totalul

celor 3.180 de primari, au migrat 552, un procent foarte mare, de 17,4%. Din cei 552, 436, adică 79%, au ales ca destinație PSD. Distribuția a fost una inegală teritorial, în unele județe migrând mai mult de 73% din numărul total al primarilor (cazul județului Giurgiu), în altele, procentul fiind mai redus (8% în județul Sălaj).

Situația s-a repetat și în cazul consilierilor locali și județeni, amplitudinea migrației fiind una mai atenuată comparativ cu cea de la primari (pentru mai multe detalii privind aceste mișcări interpartinice generate de OUG 55/2014, vezi <http://expertforum.ro/primari-migratori/>). De ce aleg primarii să migreze? O variabilă importantă care explică acest mecanism de migrație interpartinică (tra-seism politic, cum mai este cunoscut în limbajul comun) o reprezintă alocarea către administrațiile locale de sume din fondurile naționale pentru proiecte de investiții. Folosind ca bază de analiză 6 instrumente de transfer de la bugetul de stat care au funcționat în perioada 2004-2011, respectiv fondul de rezervă al guvernului, fondul pentru drumuri județene și comunale, fondul de mediu, sumele pentru școli, sumele pentru sistemele de apă în rural & drumuri comunale și sumele pentru poduri, sistemele de apă-canal, terenuri de sport în mediul rural, un raport din 2013 al aceluiași Expert Forum, *Raport anual special. Clientelismul politic* (disponibil online la <http://expertforum.ro/extra/harta-bugetelor/EFOR-rap-anual-2013.pdf>), concluziona, printre altele, că

transferul de sume către primării urmează logica clientelară, sumele primite crescând exponențial pentru primării puterii. Deloc surprinzător, favorizate au fost și localitățile cu primării independenți, aceste alocări bugetare fiind folosite intenționat pentru a încuraja migrația politică.

Desigur, aceste aspecte particulare ale politicii românești au constituit subiectul unor analize academice, concluziile acestor studii având corespondență cu raportul menționat mai sus: sistemul politic românesc postcomunist implică o dimensiune clientelară consistentă, vizibilă mai ales în mediul rural, performanța electorală a unui partid în aceste varii spații rurale fiind inextricabil legată de variabilele număr de primari membri ai partidului și fondurile guvernamentale distribuite către aceste localități<sup>2</sup>. Prin urmare, dată fiind situația particulară a acestor două tipuri de scrutin, particularitate dată de OUG 55/2014, scopul principal al acestei cercetări este acela de a testa în ce măsură ordonanța a avut efecte electorale concrete. Prin urmare, folosind un eșantion de 10 județe alese aleatoriu (5 din Transilvania & Banat, 5 din Muntenia, Dobrogea & Moldova), vom compara rezultatele electorale de la alegerile europarlamentare și prezidențiale din acele localități ai căror primari și-au părăsit vechiul partid<sup>3</sup>. În acest sens, vom testa impactul migrației politice asupra rezultatelor electorale. Sigur, cele două tipuri de alegeri nu sunt similare din punct de vedere al importanței ce li se acordă de către electorat, cele europarlamentare fiind privite ca unele secundare, de unde și prezența mai

scăzută la vot în toate țările Uniunii Europene, inclusiv în România. Ideal ar fi fost să fi putut compara alegerile parlamentare sau locale cu cele prezidențiale. Cu toate acestea, intervalul de timp redus dintre cele două alegeri, de doar 6 luni, este extrem de important în a testa efectul migrației politice asupra comportamentului electoral. Sunt primarii capabili să balanseze votul rural (migrația interpartinică s-a produs preponderent în lumea rurală) dinspre vechiul partid spre noua formațiune? Și dacă da, există diferențe regionale semnificative? Sau mai degrabă în lumea rurală distincțiile geografice nu sunt importante, singura în măsură să influențeze votul fiind culoarea politică a primarului localității? În subsidiar, folosind exemplele celor 10 județe selectate, vom observa în ce măsură tradiționalele deosebiri electorale regionale din România post-comunistă<sup>4</sup>, cu Transilvania și Banatul versus Muntenia, Oltenia, Dobrogea și Moldova, sunt funcționale și la aceste alegeri. În următoarele secțiuni, vom prezenta metodologia folosită, vom defini pe scurt conceptul de clientelism electoral și vom prezenta rezultatele prezentei analize electorale.

## **Metodologie**

Din cele 10 județe selectate pentru această analiză, 5 sunt parte a provinciilor istorice Transilvania și Banat (Alba, Bihor, Bistrița-Năsăud, Sălaj și Timiș) și 5 sunt din Muntenia, Dobrogea și Moldova (Giurgiu, Ialomița, Teleorman, Tulcea și Vrancea). În 147 de localități primarii

și-au schimbat partidul între cele două momente electorale, ceea ce înseamnă 26,63% din totalul celor 552 primari la nivel de țară. Din cei 147 de primari, la PSD au ajuns 125, adică mai mult de 85% din total al acestora (în tabelul 1 din anexă sunt listate toate aceste localități). Pentru analiza noastră ne vom opri la aceste 125 de localități ai căror primari au devenit membri PSD. Pe județe, distribuția a fost următoarea: Alba – 5 primari, Bihor – 12, Bistrița-Năsăud – 12, Sălaj – 4 și Timiș – 18 (un total de 51 de localități), Giurgiu – 34, Ialomița – 5, Teleorman – 19, Tulcea – 9 și Vrancea – 7 (74 de localități). Datele electorale folosite ca bază comparativă pentru a testa efectul electoral al migrației primarilor sunt cele de la alegerile europarlamentare și prezidențiale – primul tur de scrutin. Pentru alegerile europarlamentare, voturile cumulate ale Partidului Național Liberal și Partidului Democrat Liberal (PDL) vor fi comparate cu voturilor obținute de alianța electorală formată din Partidul Social Democrat, Uniunea Națională pentru Progresul României (UNPR) și Partidul Conservator (PC). La alegerile prezidențiale, vom compara rezultatele electorale obținute de Victor Ponta (susținut de PSD-UNPR-PC) și Klaus Iohannis (susținut de PNL și PDL).

Referințele la turul al doilea de scrutin de la alegerile prezidențiale vor fi folosite ca reper pentru comparațiile județene și regionale. Datele electorale folosite sunt cele oferite de Biroul Electoral Central. Cele privind migrația primarilor sunt preluate din

baza de date a *think tank*-ului Expert Forum.

### **Scurte considerații privind clientelismul electoral**

Clientelismul se referă la acea relație dintre indivizi cu resurse de putere inegale<sup>5</sup>. Din perspectivă electorală, clientelismul este definit simplu: vot pentru beneficii<sup>6</sup>. Clientelismul a fost și este asociat cu înapoierea economică, politică și culturală. În contextul fragmentării sociale, politicienii au tendința să ofere protecție și beneficii clienților lor – relația diadică patron-client<sup>7</sup>. Prin urmare, regiunile sărace, izolate, cu o rată a analfabetismului mare, reprezintă contextul perfect pentru dezvoltarea unor relații clientelare. Totuși, experiența indică faptul că dezvoltarea economică nu implică obligatoriu și dispariția clientelismului<sup>8</sup>. Iată de ce clientelismul a fost descris mai mult ca un fenomen social și politic și mai puțin ca unul cultural și economic. Pe de altă parte, clientelismului i-au fost aplicate varii etichete: familism, tribalism, clanism sau orientalism<sup>9</sup>. Papakostas îndeamnă la prudență, acesta repudiind vechile clișee conform cărora, în Europa, clientelismul și orientalismul sunt concepte interschimbabile, vechile teritorii aflate sub stăpânirea Imperiului Otoman înscriindu-se foarte bine în paradigma clientelismului. Adevărul nu poate fi decât unul parțial, din moment ce clientelismul există în spații

care nu au avut nicio legătură cu lumea otomană.

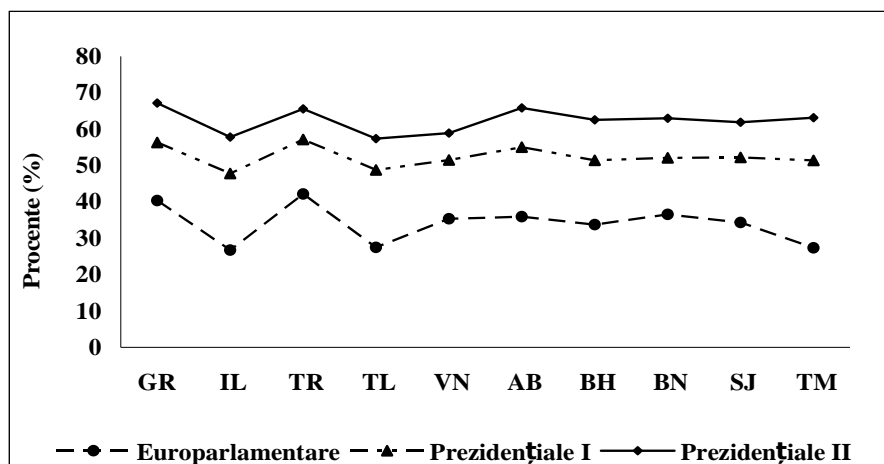
Mutând un pic planul discuției, este cu deosebire cunoscut faptul că rețelele de control al votului din societățile agrare, implică prezența unor lideri și patroni locali care au rolul unor activiști politici, aceștia recrutând sub-lideri care vor acționa electoral în numele partidului care i-a angajat<sup>10</sup>. Cum sărăcia, izolarea și slaba educație constituie terenul fertil pe care se dezvoltă sistemele clientelare, în varii forme de patronaj și clientelism orice devine obiectul unui schimb, de la un certificate de naștere, la o pensie socială sau pe caz de boală, la eliberarea unei autorizații pentru construcție. În România, țară cu un segment important de populație rurală, primarul preia rolul patronului local care acționează în numele partidului, constituind rețele clientelare de control al votului. La nivel local, primarul acționează ca un antreprenor electoral, implicarea mai mare sau mai mică a acestora pe durata campaniei electorale influențând sensibil performanța electorală a partidului la nivel național. Cu cât mai mulți primari în funcție la nivel local, cu atât mai mari șansele de succes electoral<sup>11</sup>. În perpetuarea acestui mecanism local rezidă logica ordonanței 55/2014. În secțiunile următoare, vom vedea în ce măsură decizie politică a avut un efect electoral vizibil.

## Dinamica rezultatelor electorale

Vom face o primă referință privind prezența la vot. La nivel național, aceasta a fost una redusă la alegerile europarlamentare (32,44%) și mai mare la alegerile prezidențiale, de 53,17% în primul tur de scrutin și 64,10% în turul al doilea. Valorile procentuale au fost similare în cele 10 județe selectate: 33,58% la

europarlamentare, 54,41% (primul tur) și 64,87% (al doilea tur) la prezidențiale. Dinamica județeană surprinde aceste diferențe dintre scrutine (figura 1), cu o nuanță, respectiv mobilizarea mai mare a electoratului din județele Giurgiu și Teleorman, evidentă mai ales în cazul alegerilor europarlamentare.

Fig. 1. Prezența la vot la alegerile europarlamentare și prezidențiale (2014)



Sursa: Biroul Electoral Central.

Notă: GR – Giurgiu; IL – Ialomița; TR – Teleorman; TL – Tulcea; VN – Vrancea; AB – Alba; BH – Bihor; BN – Bistrița-Năsăud; SJ – Sălaj; TM – Timiș.

## Alegerile europarlamentare

Per total România, la alegerile europarlamentare din 2014, Alianța PSD-UNPR-PC a obținut un procent de 37,60%, procentul cumulat al PDL și PNL fiind de 27,24%. Prin urmare,

a existat o diferență mai mare de 10% între cele două structuri politice.

În cele 5 județe din sud, sud-est și est (Giurgiu, Ialomița, Teleorman, Tulcea și Vrancea) diferențele au fost și mai mari: 47,29% pentru PSD-UNPR-PC și doar 28,99%

pentru PNL & PDL. Situația a fost una complet diferită în cele 5 județe din centrul și vestul țării (Alba, Bihor, Bistrița-Năsăud, Sălaj și Timiș). Aici procentul PNL & PDL a fost unul mai mare (33,66%) decât cel obținut de PSD & Co. (30,36%). Această geografie regională a votului confirmă clivajele electorale perpetuate de-a lungul perioadei postcomuniste<sup>12</sup>.

În cele 125 de localități selectate pentru analiza noastră, localități ai căror primari au migrat între cele două momente electorale din 2014, distincțiile au fost următoarele:

- Total 125 de localități: 44,55% - PSD-UNPR-PC și 33,99% - PNL+PDL;
- Localitățile din județele Giurgiu, Ialomița, Teleorman, Tulcea și Vrancea (74 de localități): 49,10% - PSD-UNPR-PC și 30,60% - PNL+PDL;
- Localitățile din județele Alba, Bihor, Bistrița-Năsăud, Sălaj și Timiș (51 de localități): 33,79% - PSD-UNPR-PC și 41,98% - PNL+PDL.

Și în cazul acestor localități distincțiile se păstrează, cu o singură mențiune, diferența procentuală de peste 8 procente dintre PNL & PDL și PSD-UNPR-PC în cazul județelor din Transilvania și Banat.

### **Alegerile prezidențiale – primul tur de scrutin**

La nivel național, Victor Ponta (40,44%) i-a fost superior lui Klaus

Iohannis (30,38%). Amplitudinea dintre cei doi candidați a fost una mai mică dacă calculăm procentele doar în cele 10 județe analizate: 40,43% pentru candidatul de centru-stânga, 34,08% pentru cel de centru-dreapta. Aceeași scindare a votului a fost vizibilă în situația separării regionale a voturilor: 46,65% pentru Ponta și 26,92% pentru Iohannis – în județele din sud, sud-est și est, respectiv 31,13% și 42,23% – în județele din centrul și vestul țării.

Rezultatele electorale din cele 125 de localități introduc în peisaj variabila primarul localității și efectul electoral produs. Comportamentul electoral post-migrație subsumează inclusiv rolul primarului în ceea ce simplu înseamnă succes electoral în lumea rurală. Datele, privite comparativ cu cele de la europarlamentare, sunt unele elocvente:

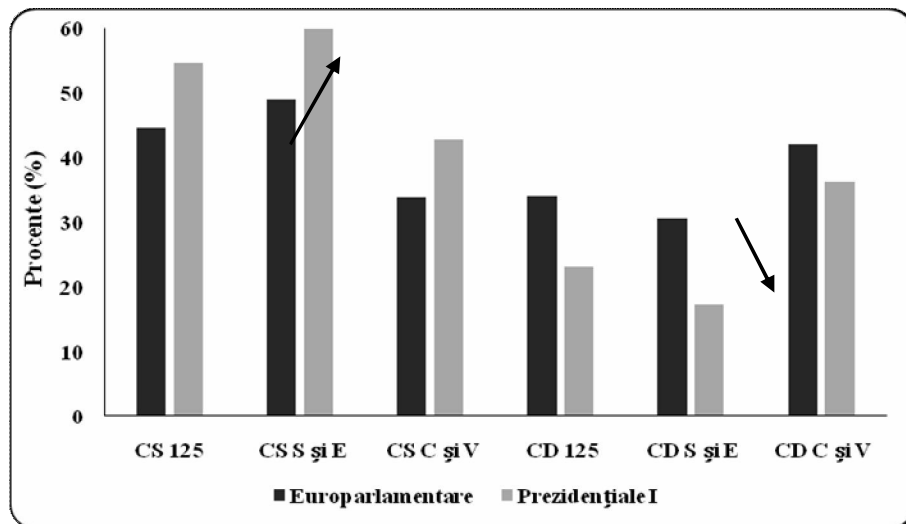
- Total 125 de localități: 54,70% - VP și 22,99% - KI;
- Localitățile din județele Giurgiu, Ialomița, Teleorman, Tulcea și Vrancea: 59,96% - VP și 17,12% - KI;
- Localitățile din județele Alba, Bihor, Bistrița-Năsăud, Sălaj și Timiș: 42,81% - VP și 36,28% - KI.

Practic, migrația politică a primarilor către PSD a condus către o creștere procentuală pentru Victor Ponta și o scădere pentru Klaus Iohannis la toate nivelurile operate, total 125 de localități, județele din sud, sud-est și est, cele din centru și vest (figura 2). Spre exemplu, în cele 125 de localități, diferența pro-

centuală dintre PSD-UNPR-PC și PNL & PDL la europarlamentare a fost puțin peste 10 procente (44,55% față de 33,99%), la primul tur de scrutin al prezidențialelor diferența dintre Ponta și Iohannis a fost de

peste 31 de procente (54,70% față de 22,99%). Evidența empirică indică faptul că adoptarea OUG 55/2014 de către PSD a avut efect electoral concret.

Figura 2. Rezultate electorale la alegerile europarlamentare și prezidențiale<sup>13</sup> (2014)



Sursa datelor: Biroul Electoral Central.

### Alegerile prezidențiale – al doilea tur de scrutin

La nivel național, în cel de-al doilea tur de scrutin Iohannis i-a fost superior lui Ponta, 54,43% față de 45,57%. În județele Giurgiu, Ialomița, Teleorman, Tulcea și Vrancea rezultatele electorale au fost opuse, 59,48% pentru Ponta și doar 40,52% pentru Iohannis. În schimb, în județele Alba, Bihor, Bistrița-Năsăud, Sălaj și Timiș votul pentru Klaus Iohannis (65,37%) a fost unul

aproape dublu comparativ cu cel al lui Victor Ponta (34,63%).

În cele 125 de localități a câștigat candidatul de centru-stânga, procentul fiind unul consistent, de 59,47%. Dacă operăm în continuare pe distincțiile sud, sud-est și est versus centru și vest, rezultatele sunt iarăși categoric diferențiate:

- Localitățile din județele din sud, sud-est și est: 66,71% pentru Victor Ponta și 33,29% pentru Klaus Iohannis;

- Localitățile din județele din centru și vest: 43,60% - Ponta și 56,40% - Iohannis.

Iarăși se observă diferențele dintre votul per total județ și votul din localitățile ai căror primari și-au schimbat afilierea politică. Deosebirile electorale regionale sunt dublate de cele din aceste localități. În cazul localităților din sud și est diferența electorală dintre Ponta și Iohannis este mai mare comparativ cu diferența națională, pentru localitățile din centru și vest, amplitudinea procentuală dintre Iohannis și Ponta este mai mică față de diferența procentuală calculată pentru toate localitățile din cele 5 județe din Transilvania și Banat.

## Discuții

Formele de clientelism și patronaj continuă să afecteze țările postcomuniste<sup>14</sup>. Cum în majoritatea acestora procentul populației agricole din total populație ocupată este unul consistent<sup>15</sup>, crearea și consolidarea unor partide programatice devine un proces cu atât mai complicat<sup>16</sup>. Partidele programatice se bazează pe structuri organizaționale puternice, în stare să pună în practică propriile idei societale astfel încât distribuția bunurilor comune să creeze o societate dezirabilă. Acestea depind de votanți în stare să discearnă între programul unui partid (creștere economică, inflație, șomaj, securitate socială) și strategia politică a acestuia. Prin contrast, în țări cu populație rurală numeroasă (și România este un

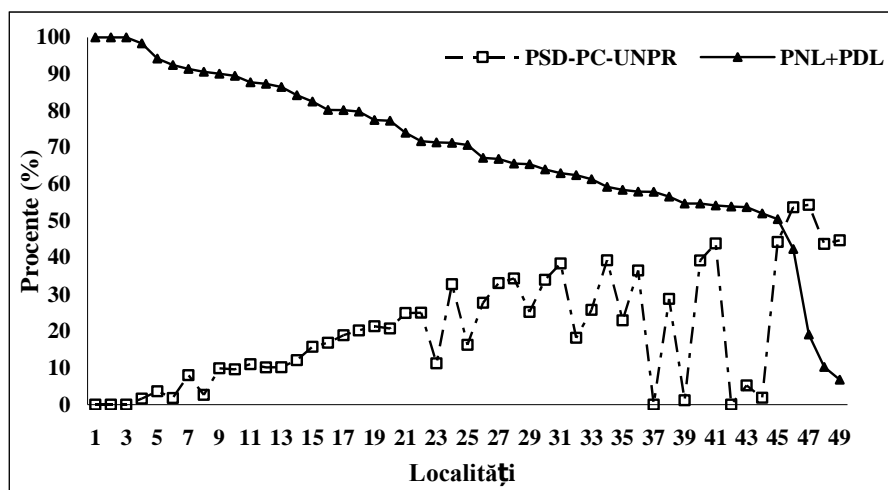
bun exemplu în acest sens) predomină partidele carismatice și clientelare<sup>17</sup>, ceea ce implică o polarizare geografică a votului și predominanța chestiunilor locale, non-ideologice<sup>18</sup>. O multitudine de factori, de la durata democrației la structura politică a fiecărei țări, au contribuit la consolidarea partidelor clientelare și carismatice în detrimentul celor programatice în spațiul Europei de Est. Cu referință strictă la România, Daniel Barbu, preluând un termen specific sistemului politic italian<sup>19</sup>, se referă la partitocrație ca la acel sistem de guvernare în care partidele dețin monopolul absolut al personalului, resurselor și politicilor guvernamentale<sup>20</sup>. Corolarul partitocrației, clientelismul implică atât însușirea resurselor de către o oligarhie partizană, dar și o redistribuire economică în favoarea unor grupuri sociale relativ largi, așa încât, în calitate de partide de patronaj, *Patronage-Partei* (conform distincției operate de Max Weber), acestea sunt în permanentă căutare de clienți<sup>21</sup>, scopul unor astfel de partide nefiind acela de a realiza politici, ci, mai degrabă, consolidarea poziției partidului prin ocuparea cât mai multor posturi publice, prin intermediul acestora menținându-se controlul asupra bazinelor electorale prin accesul la resursele publice. Este concluzia la care ajunge și Daniel Olteanu într-o cercetare despre rețelele clientelare din județul Teleorman. Spre exemplu, după alegerile parlamentare din 2004, din cele 27 de servicii publice deconcentrate, aflate în subordinea dife-



ritelor ministere, 21 de directori executivi sau șefi de serviciu au fost recrutate din cadrul Partidului Național Liberal, ceilalți 6 provenind de la Partidul Democrat Liberal. Prin aceste deconcentrate se deține monopolul gestionării resurselor la nivel local<sup>22</sup>. Este schema clientelară clasică din România postcomunistă, respectiv menținerea controlului asupra procesului electoral prin intermediul funcționarilor și a resurselor publice. În cadrul acestui mecanism politico-electoral, primarii dețin un rol important. Importanța lor devine

cu atât pregnantă în localitățile rurale. Faptul că există primari care în perioada postcomunistă și-au schimbat de mai multe ori partidul, fără ca acest aspect să le afecteze succesul electoral<sup>23</sup>, dă seama de caracterul non-ideologic din România rurală, subliniind importanța mare a oficialităților politice locale în impunerea inclusiv a unor comportamente de vot. Datele electorale de la alegerile europarlamentare și prezidențiale sunt cât se poate de coerente în acest sens.

Fig. 3. Dinamica electorală la alegerile pentru desemnarea primarilor (2012): PNL & PDL versus PSD-UNPR-PC<sup>25</sup>



Sursa datelor: Biroul Electoral Central.

Prezentarea cronologică a datelor electorale (cu referire inclusiv la alegerile locale din 2012) surprinde dinamica electorală ante și post-migrația primarilor odată cu OUG 55/2014. La alegerile locale din 2012

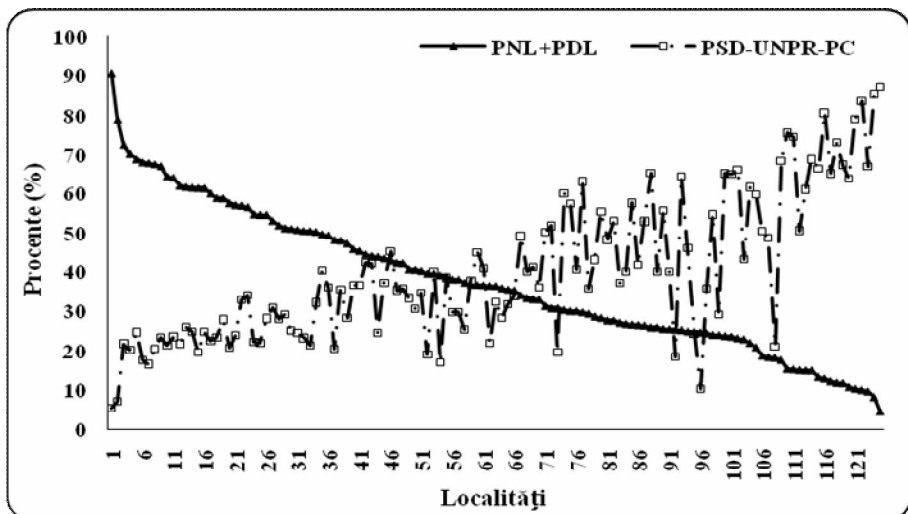
(alegerea primarilor), în 49 de localități, din cele 125 folosite ca bază de analiză, au existat candidaturi separate, PSD și PNL<sup>24</sup>. Procentele cumulate ale PNL & PDL (71,52%) sunt mult superioare celor ale

PSD-UNPR-PC (19,33%). Dacă face o separație între regiuni, procentul cumulat al votului PNL & PDL în județele din sud, sud-est și est, de 73,39%, este superior celui din județele din centru și vestul țării, acesta fiind de 62,21%. De altfel, din cele 49 de localități, în doar 4 procentul PSD-UNPR-PC a fost mai mare comparativ cu cel al PNL și PDL (figura 3). În cazul primelor 20 de localități, sunt diferențe electorale neverosimile între voturile PNL & PDL și PSD-UNPR-PC (figura 3)

La alegerile europarlamentare din mai 2014, în 60 din cele 125 de localități analizate, votul cumulat al PSD-UNPR-PC a fost mai mare ca cel al PNL & PDL. Față de alegerile locale din 2012 se observă o permutare a voturilor dintre localitățile analizate, putându-se deduce că,

odată cu ruperea USL, o mare parte din primarii acestor localități au luat deja decizia de afiliere la PSD. Totuși, în 65 de localități, procentul PNL & PDL a fost superior celui al PSD-UNPR-PC (figura 4). Calculat pentru toate cele 125 de localități, procentul PSD-UNPR-PC (44,55% față de 33,99% pentru PNL & PDL) indică această schimbare electorală față de alegerile locale din 2012. Schimbarea a fost una regională, în județele din Transilvania și Banat, PNL & PDL fiind în continuare superior electoral PSD-UNPR-PC (41,98% față de 33,79%), ceea ce indică slaba stabilitate electorală în județele din sudul și estul țării. Practic schimbarea comportamentului electoral aici ai avut intensitatea maximă.

Fig. 4. Dinamica electorală la alegerile europarlamentare (2014): PNL & PDL versus PSD-UNPR-PC<sup>26</sup>

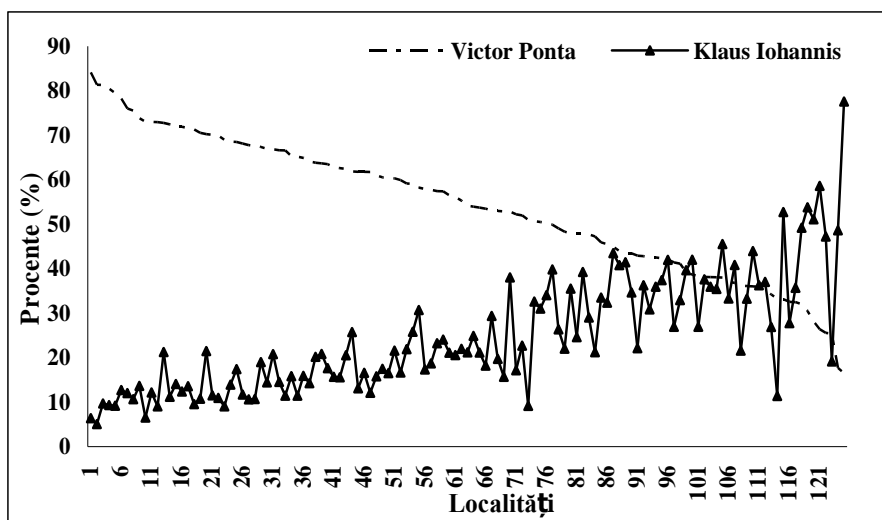


Sursa datelor: Biroul Electoral Central.

Între cele două scrutine electorale din 2014, europarlamentarele și prezidențialele, după OUG 55/2014, au loc schimbările politice ale primarilor. În consecință, rezultatele electorale capătă o nouă dinamică, diferită de cea de la alegerile europarlamentare, desfășurate cu numai 6 luni mai devreme (figura 5). Practic, la alegerile prezidențiale (primul tur de scrutin), în doar 16 localități din totalul celor 125, votul pentru Klaus Iohannis (sprijinit de PNL și PDL) a fost superior candidatului de centru-stânga, Victor Ponta (figura 5). În procente, în toate cele 125 de localități, pentru Iohannis au votat 47.520 de alegători (22,99%), iar pentru Ponta 113.080 (54,70%). Un vot ce reflectă aceste schimbări politice la nivel local, primarul localității având-și un rol bine determinat în

schimbarea sau perpetuarea comportamentului electoral în micile comunități rurale preponderent paupere și non-ideologice. Cum votul pentru Ponta în județele Giurgiu, Ialomița, Teleorman, Tulcea și Vrancea (59,96% - Ponta și 17,12% - Iohannis) este mai consistent cu cel obținut în județele Alba, Bihor, Bistrița-Năsăud, Sălaj și Timiș (42,81% - Ponta și 36,28% - Iohannis), indică faptul că volatilitatea electorală este cu atât mai mare cu cât nivelul dezvoltării economice este mai redus, o relație invers proporțională. Cum indicele dezvoltării sociale a localităților<sup>27</sup>, unul compozit, ce folosește mai multe variabile, are valorile mici în județele din sudul și estul României, aceste rezultate electorale devin unele comprehensibile.

Fig. 5. Dinamica electorală la alegerile prezidențiale (2014) – primul tur de scrutin: Klaus Iohannis versus Victor Ponta<sup>28</sup>



Sursa datelor: Biroul Electoral Central.

## Concluzii

În 2014, o conjunctură legislativă, OUG 55/2014, ne-a permis analiza electorală comparată a rezultatelor electorale de la alegerile europarlamentare și cele de la alegerile prezidențiale. Cum în cele 10 județe selectate a existat un număr consistent de primari care și-au schimbat partidul odată cu adoptarea respectivei ordonanțe, contextul pentru compararea rezultatelor electorale ante și post-migrație a fost unul cât se poate de fericit. S-a vorbit de clientelism electoral, de rețele locale de control al votului, de votul non-ideologic din lumea rurală, dar cu toate acestea, cercetările care să scoată în evidență aceste aspecte au fost unele cât se poate de limitate cantitativ și calitativ (câteva analize județene, locale). Ce relevă datele electorale?

În primul rând, diferențele regionale de comportament electoral, cu Transilvania și Banatul (regiuni cu vot preponderent pentru partidele și candidații de centru-dreapta), Oltenia, Muntenia (cu excepțiile București și Prahova, parțial Ilfovul), Dobrogea și Moldova (regiuni cu vot preponderent pentru partidele și candidații

de centru-stânga). Întreg intervalul postcomunist conservă aceste stratificări electorale regionale, iar alegerile din 2014 nu infirmă aceste delimitări, dimpotrivă, le tușează și mai bine. Județele folosite aici ca suport analitic nu fac excepție de la regulă, sunt parte a acestui comportament electoral național, divizat regional.

Pe de altă parte, analiza comparativă a datelor electorale indică faptul că schimbarea politică a primarului are efecte electorale. Comparate, rezultatele electorale de la alegerile locale, europarlamentare și prezidențiale surprind aceste permutări electorale. În acest mecanism electoral complex, rolul primarului devine unul important, legătura dintre politicieni, partide politice și alegători, mai ales cei din mediul rural românesc, fiind intermediată de aleșii locali. Datele electorale sunt elocvente și surprind schimbarea comportamentului electoral post-migrație. Desigur, transferul de voturi între cele două momente electorale respectă diferențele de dezvoltare regionale, amplitudinea mai mare fiind, desigur, în județele din sudul și estul României.

## Note

<sup>1</sup> Lucrarea a beneficiat de suport financiar prin proiectul cu titlul „Studii doctorale și postdoctorale Orizont 2020: promovarea interesului național prin excelență, competitivitate și responsabilitate în cercetarea știin-

țifică fundamentală și aplicată românească”, număr de identificare contract POSDRU/159/1.5/S/140106. Programul este cofinanțat din Fondul Social European prin Programul Operațional Sectorial Dezvoltarea Resurselor Umane 2007-2013. Investește în Oameni!

- <sup>2</sup> Pentru mai multe detalii vezi Ionuț Ciobanu, *Partidele politice românești. Tipologie și mecanică*, Teză de doctorat, Facultatea de Științe Politice, Universitatea din București, 2011; Daniel Olteanu, *Vot și intenție de vot. Rețele clientelare de control al votului. Teleorman 1996 – 2009*, Teză de doctorat, Facultatea de Științe Politice, Universitatea din București, 2011; Aurelian Giugăl, Ionuț Ciobanu, „Alegeri generale în România sau confirmarea teoriei periferiei politice”, *Sfera Politicii*, vol. 174, nr. 2, 2013, pp. 51-65; Aurelian Giugăl, „Clientelistic practices: Romanian National Liberal Party and its Post-Communist Uptrend”, *EPOP Conference*, University of Edinburgh, 12-14 September, 2014.
- <sup>3</sup> Vom dezvolta aceste aspecte tehnice în secțiunea metodologică.
- <sup>4</sup> Despre aceste distincții electorale s-a scris suficient în vremea din urmă. Vezi Traian Rotariu, Mircea Comșa (coord.), *Alegerile generale din 2004*, Eikon, Cluj-Napoca, 2005; Aurelian Giugăl, Ron Johnston, Ștefan Constantinescu, „Democratic Musical Chairs? Romania’s Post-1989 Electoral Geography”, *Space and Polity*, No. 2, 2011, pp. 143-161; Mircea Comșa, Andrei Gheorghiuță, Claudiu D. Tufiș (coord.), *Alegerile prezidențiale din România, 2009*, Presa Universitară Clujeană, Cluj-Napoca, 2012; Ionel Boamfă, *Geografie electorală*, Editura Universității „Alexandru Ioan Cuza”, Iași, 2013, pp. 255-262; Corneliu Iașu (coord.), *Atlasul electoral al României: 1990-2009*, Editura Universității „Alexandru Ioan Cuza”, Iași, 2014.
- <sup>5</sup> A. Papakostas, „Why Is There No Clientelism in Scandinavia? A Comparison of the Swedish and Greek Sequences of Development”, în S. Piattoni (ed.) *Clientelism, Interests, and Democratic Representation. The European Experience in Historical and Comparative Perspective*, Cambridge University Press, Cambridge, 2001, pp. 31-53.
- <sup>6</sup> S. Piattoni, „Clientelism, Interests, Democratic Representation”, în S. Piattoni, op. cit., pp. 193-212.
- <sup>7</sup> J. Hopkin, A. Mastropaolo, „From Patronage to Clientelism: Comparing the Italian and Spanish Experience”, în S. Piattoni, op. cit., pp. 152-171.
- <sup>8</sup> S. Eisenstadt, L. Roniger, „Patron-Client Relations as a Model of Structuring Social Exchanges”, *Comparative Studies in Society and History*, Vol. 22, No. 1, p. 46.
- <sup>9</sup> S. Piattoni, op. cit., pp. 193-212.
- <sup>10</sup> J. D. Powel, „Peasant Society and Clientelist Politics”, în Steffen W. Schmidt, James C. Scott, Carl Lande (eds), *Friends, Followers, and Factions. A Reader in Political Clientelism*. University of California Press, Los Angeles, 1977, pp. 147-161.
- <sup>11</sup> Pentru detalii privind aceste mecanisme electorale locale, vezi Daniel Olteanu, op. cit.
- <sup>12</sup> Vezi Aurelian Giugăl et al., op. cit.; Ionel Boamfă, op. cit.; Iașu et al., op. cit.
- <sup>13</sup> CS (centru-stânga) însumează rezultatele PSD-UNPR-PC la alegerile europarlamentare și cele ale lui V. Ponta la prezidențiale, iar CD (centru-dreapta) însumează rezultatele PNL și PDL la alegerile europarlamentare și cele ale lui K. Iohannis la prezidențiale. Cifra 125 se referă la toate localitățile ai căror primari și-au schimbat partidul după alegerile europarlamentare, S și E se referă doar la acele localități din județele din sudul și estul României (Giurgiu, Ialomița,

Teleorman, Tulcea și Vrancea), iar C și V se referă doar la acele localități din județele din centrul și vestul țării (Alba, Bihor, Bistrița-Năsăud, Sălaj și Timiș).

<sup>14</sup> R. J. Wedel, „Clans, Cliques and Captured States: Rethinking «Transitions» in Central and Eastern Europe and the Former Soviet Union”, *Journal of International Development*, No. 15, 2003, pp. 427-440.

<sup>15</sup> În cazul României, conform Institutului Național de Statistică, mai mult de o treime din populația activă a țării lucrează în agricultură.

<sup>16</sup> Herbert Kitschelt, „Formation of Party Cleavages in Post-Communist Democracies: Theoretical Propositions”, *Party Politics*, No. 1, 1995, p. 449.

<sup>17</sup> *Ibid.*, p. 449.

<sup>18</sup> Joel D. Barkan, „Elections in Developing Countries”, în Richard Rose (ed.), *International Encyclopedia of Elections*, CQ Press, Washington D.C., 2001, p. 93.

<sup>19</sup> Mauro Calise, „The Italian Particracy: Beyond President and Parliament”, *Political Science Quarterly*, No. 109(3), 1994, pp. 442-444.

<sup>20</sup> Daniel Barbu, *Republica absentă. Politică și societate în România postcomunistă*, Nemira, București, 1999, p. 150.

<sup>21</sup> *Ibid.*, pp. 155-161.

<sup>22</sup> Daniel Olteanu, *op. cit.*, pp. 97-102.

<sup>23</sup> Spre exemplu, în comuna Călărași (județul Dolj), în tot intervalul post-comunist localitatea are un singur primar, cel în funcție și azi, schimbarea episodică a partidului (a fost membru al PCR, PRM, PDL, PSD...) neafectându-i cariera politică locală. Este imaginea comună în România rurală post-1989. Daniel Olteanu, *op. cit.*, oferă numeroase alte exemple,

folosind ca studiu de caz județul Teleorman. Nu sunt insule locale, existând numeroase alte exemple de primari care se perpetuează la putere prin intermediul unor rețele clientelare locale.

<sup>24</sup> Pentru celelalte 76 de localități, candidatura comună PSD & PNL, sub „umbrela” USL, face imposibilă analiza electorală comparată.

<sup>25</sup> Ordonarea localităților pe axa Ox este următoarea: Isvoarele, Mihăilești, Ciocârlia, Prundu, Comana, Livezile, Bara, Valcani, Criciova, Singureni, Mârșa, Găiseni, Ilva Mică, Ghimpați, Rădoiești, Săcădat, Adunații-Copăceni, Putineiu, Coțești, Florești-Stoenești, Iepurești, Gostinu, Recaș, Arieșeni, Bolintin-Deal, Joița, Husasău de Tinca, Poiana Ilvei, Oinacu, Băneasa, Gostinari, Frățești, Nalbant, Ciulnița, C. A. Rosetti, Vânătorii Mici, Târcaia, Dumitra, Ponor, Mănăștiur, Găujani, Buciumi, Buturugeni, Șandra, Ulmi, Lăzăreni, Andrășești, Hotarele și Mașloc.

<sup>26</sup> Ordonarea localităților pe axa Ox este următoarea: Moșteni, Livezile, Coțești, Poroschia, Gostinu, Lunca Ilvei, Măgura Ilvei, Gostinari, Valea Teilor, Dobrești, Secaș, Periam, Ponor, Valcani, Tomnatic, Sânpetru Mare, Dobrotești, Bordești, Poiana Ilvei, Nalbant, Criciova, Mârșa, Drăcșenei, Husasău de Tinca, Bragadiru, Arieșeni, Bălești, Isvoarele, Mera, Nădrag, Derna, Nufăru, Recaș, Crevedia Mare, Oinacu, Găujani, Miceștii de Câmpie, Dumitra, Vințu de Jos, Ilva Mică, Bistrița Bârgăului, Parva, Dracea, Bolintin-Deal, Vânătorii Mici, Băbăița, Ciocârlia, Gura Ialomiței, Avram Iancu, Adunații-Copăceni, Ciulnița, Ceamurlia de Jos, Reghiu, Balc, Beba Veche, Mărișelu, Joița, Măcin, Râmeț, Buciumi, Ghizela, Ciumeghiu, Mașloc,

Grădinari, Câmpeni, Sacadat, Pietroasa, Boldur, Lozna, Broșteni, Mărășești, Borod, Coșteiu, Călmățuii, Crevenicu, Bujoreni, Găiseni, Buturugeni, Creaca, Răsmirești, Bara, Beuca, Șandra, Mahmudia, Lăzăreni, Poeni, Gura Caliței, Gălăteni, Giurgiu, Ștorobăneasa, Horoatu Crasnei, C. A. Rosetti, Mihăilești, Frătești, Sulina, Târcaia, Batăr, Crângeni, Florești-Stoenești, Stoenești, Budacu de Jos, Stejaru, Chilia Veche, Ulmi, Bărcănești, Slobozia, Mănăștiur, Sacoșu Turcesc, Iepurești, Putineiu, Singureni, Curtea, Ghimpați, Letca Nouă, Stănești, Căianu Mic, Andrășești, Bulbucata, Băneasa, Colibași, Rădoiești, Comana, Hotarele, Clejani și Prundu.

<sup>27</sup> Pentru mai multe detalii privind indicele dezvoltării sociale a localităților, vezi Dumitru Sandu, „Social Disparities in the Regional Development and Policies of Romania”, *International Review of Social Research*, no. 1, 2011, pp. 1-30.

<sup>28</sup> Ordonarea localităților pe axa Ox: Clejani, Prundu, Gostinu, Putineiu, Rădoiești, Conțești, Singureni, Dracea, Stoenești, Stănești, Letca Nouă, Găujanii, Căianu Mic, Mârșa, Găiseni, Ștorobăneasa, Bulbucata, Băneasa,

Băbăița, Stejaru, Călmățuii, Crevedia Mare, Bragadiru, Poroschia, Bălești, Vânătorii Mici, Slobozia, Crângeni, Gălăteni, Mihăilești, Drăcșenei, Comana, Răsmirești, Bara, Iepurești, Oinacu, Hotarele, Lăzăreni, Crevenicu, Gura Caliței, Bujoreni, Isovoarele, Avram Iancu, Beuca, Colibași, Frătești, Andrășești, Dobrotești, Bărcănești, Gura Ialomiței, Ghimpați, Buturugeni, Husasău de Tinca, Reghiu, Budacu de Jos, Ciocârlia, Grădinari, Gostinari, Bordești, Mărășești, Valea Teilor, Curtea, Mera, Ulmi, Batăr, Adunații-Copăceni, Pietroasa, Nufăru, Giurgiu, Parva, Nalbant, Poeni, Ciulnița, Creaca, Lozna, Borod, Măgura Ilvei, Broșteni, Ciumeghiu, Derna, Joița, Buciumi, Nădrag, Mahmudia, Periam, Tomnatic, Ilva Mică, Dobrești, Criciova, Valcani, Chilia Veche, Săcădat, Beba Veche, Mașloc, Recaș, Secaș, Florești-Stoenești, Șandra, Sânpetru Mare, Râmeț, Balc, Poiana Ilvei, Mănăștiur, Boldur, Ponor, Măcin, Horoatu Crasnei, Sulina, Bolintin-Deal, Ghizela, Mărișelu, Sacoșu Turcesc, Ceamurlia de Jos, Târcaia, Arieșeni, Miceștii de Câmpie, Coșteiu, Câmpeni, Bistrița Bârgăului, Vințu de Jos, Lunca Ilvei, Dumitra, C. A. Rosetti, Livezile, Moșteni.

## Bibliografie

Barbu, Daniel, *Republica absentă. Politică și societate în România post-comunistă*, Editura Nemira, București, 1999.

Barkan, Joel D., „Elections in Developing Countries”, în Richard Rose (ed.), *International Encyclopaedia of Elections*, CQ Press, Washington D.C., 2001.

Boamfă, Ionel, *Geografie electorală*, Editura Universității „Alexandru Ioan Cuza”, Iași, 2013.

Calise, Mauro, „The Italian Particracy: Beyond President and Parliament”, în *Political Science Quarterly*, nr. 109(3), 1994, pp. 441-460.

Ciobanu, Ionuț, *Partidele politice românești. Tipologie și mecanică*, Teză de doctorat, Facultatea de Științe Politice, Universitatea din București, 2011.

- Comșa, Mircea, Gheorghită, Andrei, Tufiș, Claudiu D. (coord.), *Alegerile prezidențiale din România, 2009*, Presa Universitară Clujeană, Cluj-Napoca, 2012.
- Eisenstadt, S., Roniger, L., „Patron-Client Relations as a Model of Structuring Social Exchanges”, în *Comparative Studies in Society and History*, vol. 22, nr. 1, pp. 42-77.
- Giugăl, Aurelian, Johnston, Ron, Constantinescu, Ștefan, „Democratic Musical Chairs? Romania's Post-1989 Electoral Geography”, în *Space and Polity*, No. 2, 2011, pp. 143-161.
- Giugăl, Aurelian, Ciobanu, Ionuț, „Alegeri generale în România sau confirmarea teoriei periferiei politice”, în *Sfera Politicii*, vol. 174, nr. 2, 2013, pp. 51-65.
- Giugăl, Aurelian, „Clientelistic practices: Romanian National Liberal Party and its Post-Communist Uptrend”, în *EPOP Conference*, University of Edinburgh, 12-14 September, 2014.
- Hopkin, J., Mastropaolo, A., „From Patronage to Clientelism: Comparing the Italian and Spanish Experience”, în Piattoni, S. (ed.), *Clientelism, Interests, and Democratic Representation. The European Experience in Historical and Comparative Perspective*, Cambridge University Press, Cambridge, 2001, pp. 152-171.
- Iașu, Corneliu (coord.), *Atlasul electoral al României: 1990-2009*, Editura Universității „Alexandru Ioan Cuza”, Iași, 2014.
- Kitschelt, Herbert, „Formation of Party Cleavages in Post-Communist Democracies: Theoretical Propositions”, în *Party Politics*, nr. 1, 1995, pp. 447-472.
- Olteanu, Daniel, *Vot și intenție de vot. Rețele clientelare de control al votului. Teleorman 1996 – 2009*, Teză de doctorat, Facultatea de Științe Politice, Universitatea din București, 2011.
- Papakostas, A., „Why Is There No Clientelism in Scandinavia? A Comparison of the Swedish and Greek Sequences of Development”, în Piattoni, S. (ed.) *Clientelism, Interests, and Democratic Representation. The European Experience in Historical and Comparative Perspective*, Cambridge University Press, Cambridge, 2001, pp. 31-53.
- Piattoni, S., „Clientelism, Interests, Democratic Representation”, în Piattoni, S. (ed.), *Clientelism, Interests, and Democratic Representation. The European Experience in Historical and Comparative Perspective*, Cambridge University Press, Cambridge, 2001, pp. 193-212.
- Powel, J. D., „Peasant Society and Clientelist Politics”, în Schmidt, Steffen W., Scott, James C., Lande, Carl (eds), *Friends, Followers, and Factions. A Reader in Political Clientelism*. University of California Press, Los Angeles, 1977, pp. 147-161.
- Rotariu, Traian Comșa, Mircea (coord.), *Alegerile generale din 2004*, Eikon, Cluj-Napoca, 2005.
- Sandu, Dumitru, „Social Disparities in the Regional Development and Policies of Romania”, *International Review of Social Research*, No. 1, 2011, pp. 1-30.
- Wedel, R. J., „Clans, Cliques and Captured States: Rethinking «Transitions» in Central and Eastern Europe and the Former Soviet Union”, în *Journal of International Development*, nr. 15, 2003, pp. 427-440.



## ANEXĂ

Tabelul 1. Localitățile ai căror primari au migrat la PSD după OUG 55/2014

Nr. crt.	Județ	Localitățile ai căror primari au migrat după OUG 55/2014
1	Alba (5)	PNL>PSD: Arieșeni, Câmpeni, Vințu de Jos; PDL>PSD: Ponor, Râmeț.
2	Bihor (12)	PNL>PSD: Avram Iancu, Batăr, Borod, Derna; PDL>PSD: Balc, Ciumeghiu, Dobrești, Husasău de Tinca, Săcădat, Tărcaia; PC>PSD: Lăzăreni, Pietroasa.
3	Bistrița-Năsăud (12)	PPDD>PSD: Căianu-Mic; PDL>PSD: Bistrița Bârgăului, Budacu de Jos, Dumitra, Ilva Mică, Lunca Ilvei, Măgura Ilvei, Mărișelu, Parva; PNL>PSD: Livezile, Miceștii de Câmpie, Poiana Ilvei.
4	Sălaj (4)	PPDD>PSD: Buciumi, Horoatu Crasnei; PNL>PSD: Creaca; PDL>PSD: Lozna.
5	Timiș (18)	PDL>PSD: Bara, Beba Veche, Criciova, Ghizela, Nădrag, Sacoșu Turcesc, Secaș, Șandra; PNL>PSD: Boldur, Coșteiu, Periam, Recaș, Sânpetru Mare, Tomnatic, Valcani; PPDD>PSD: Curtea, Mașloc; PNȚCD>PSD: Mănăștiur.
6	Giurgiu (34)	PNL>PSD: Adunați-Copăceni, Băneasa, Bolintin-Vale, Buturugeni, Clejani, Crevedia Mare, Florești-Stoenești, Frătești, Găujani, Ghimpați, Gostinari, Gostinu, Grădinari, Isoarele, Joița, Letca Nouă, Mârșa, Mihăilești, Oinacu, Prundu, Singureni, Slobozia, Stănești, Ulmi, Vânătorii Mici; PDL>PSD: Bulbucata, Găiseni, Iepurești, Putineiu; Independent > PSD: Colibași, Comana, Giurgiu; PPDD>PSD: Hotarele, Stoenești.
7	Ialomița (5)	PDL>PSD: Andrășești, Bărcănești, Ciulnița, Ciocârlia; PNL>PSD: Gura Ialomiței.
8	Teleorman (19)	PNL>PSD: Băbăița, Bragadiru, Coțești, Dracea, Drăcșenei, Poroschia, Rădoiești, Răsmirești; PDL>PSD: Beuca, Bujoreni, Călmățui, Crevenicu, Crângeni, Gălăteni, Stejaru, Ștorobăneasa; PPDD>PSD: Dobrotești, Moșteni, Poeni.
9	Tulcea (9)	PDL>PSD: C. A. Rosetti, Măcin, Nalbant, Sulina, Valea Teilor; PNL>PSD: Ceamurlia de Jos, Chilia Veche, Mahmudia, Nufăru.
10	Vrancea (7)	PNL>PSD: Bălești, Bordești, Broșteni, Mărășești, Mera, Reghiu; PDL>PSD: Gura Calitei.

Sursa: Expert Forum (disponibil online: <http://expertforum.ro/primari-migratori/>).